



Statistische Berichte

Binnenschifffahrt in Bayern im Dezember und im Jahr 2017



H II 1 m 12/2017
Hrsg. im März 2018
Bestellnr. H2100C 201712

Zeichenerklärung

- 0 mehr als nichts, aber weniger als die Hälfte der kleinsten in der Tabelle nachgewiesenen Einheit
- nichts vorhanden oder keine Veränderung
- / keine Angaben, da Zahlen nicht sicher genug
- Zahlenwert unbekannt, geheimzuhalten oder nicht rechenbar
- ... Angabe fällt später an
- X Tabellenfach gesperrt, da Aussage nicht sinnvoll
- () Nachweis unter dem Vorbehalt, dass der Zahlenwert erhebliche Fehler aufweisen kann
- p vorläufiges Ergebnis
- r berichtigtes Ergebnis
- s geschätztes Ergebnis
- D Durchschnitt
- ≙ entspricht

Auf- und Abrunden

Im Allgemeinen ist ohne Rücksicht auf die Endsummen auf- bzw. abgerundet worden. Deshalb können sich bei der Summierung von Einzelangaben geringfügige Abweichungen zu den ausgewiesenen Endsummen ergeben. Bei der Aufgliederung der Gesamtheit in Prozent kann die Summe der Einzelwerte wegen Rundens vom Wert 100 % abweichen. Eine Abstimmung auf 100 % erfolgt im Allgemeinen nicht.

Publikationsservice

Das Bayerische Landesamt für Statistik veröffentlicht jährlich über 400 Publikationen. Das aktuelle Veröffentlichungsverzeichnis ist im Internet als Datei verfügbar, kann aber auch als Druckversion kostenlos zugesandt werden.

Kostenlos

ist der Download der meisten Veröffentlichungen, z.B. von Statistischen Berichten (PDF- oder Excel-Format).

Kostenpflichtig

sind alle Printversionen (auch von Statistischen Berichten), Datenträger und ausgewählte Dateien (z.B. von Verzeichnissen, von Beiträgen, vom Jahrbuch).

Newsletter Veröffentlichungen

Die Themenbereiche können individuell ausgewählt werden. Über Neuerscheinungen wird aktuell informiert.

Webshop

Alle Veröffentlichungen sind im Internet verfügbar unter www.statistik.bayern.de/veroeffentlichungen

Impressum

Statistische Berichte

bieten in tabellarischer Form neuestes Zahlenmaterial der jeweiligen Erhebung. Dieses wird, soweit erforderlich, methodisch erläutert und kurz kommentiert.

Herausgeber, Druck und Vertrieb

Bayerisches Landesamt für Statistik
Nürnberger Straße 95
90762 Fürth

Papier

Gedruckt auf umweltfreundlichem Papier, chlorfrei gebleicht.

Vertrieb

E-Mail vertrieb@statistik.bayern.de
Telefon 089 2119-3205
Telefax 089 2119-3457

Auskunftsdienst

E-Mail info@statistik.bayern.de
Telefon 089 2119-3218
Telefax 089 2119-13580

© Bayerisches Landesamt für Statistik, Fürth 2018
Vervielfältigung und Verbreitung, auch auszugsweise, mit Quellenangabe gestattet.

Hinweis: Diese Druckschrift wird im Rahmen der Öffentlichkeitsarbeit der Bayerischen Staatsregierung herausgegeben. Sie darf weder von Parteien noch von Wahlwerbern oder Wahlhelfern im Zeitraum von fünf Monaten vor einer Wahl zum Zwecke der Wahlwerbung verwendet werden. Dies gilt für Landtags-, Bundestags-, Kommunal- und Europawahlen. Missbräuchlich ist während dieser Zeit insbesondere die Verteilung auf Wahlveranstaltungen, an Informationsständen der Parteien sowie das Einlegen, Aufdrucken und Aufkleben parteipolitischer Informationen oder Werbemittel. Untersagt ist gleichfalls die Weitergabe an Dritte zum Zwecke der Wahlwerbung. Auch ohne zeitlichen Bezug zu einer bevorstehenden Wahl darf die Druckschrift nicht in einer Weise verwendet werden, die als Parteinahme der Staatsregierung zugunsten einzelner politischer Gruppen verstanden werden könnte. Den Parteien ist es gestattet, die Druckschrift zur Unterrichtung ihrer eigenen Mitglieder zu verwenden.

Inhaltsverzeichnis

Vorbemerkungen	4
 Abbildungen und Tabellen	
Abb. 1 Güterumschlag der Binnenschifffahrt in Bayern seit 2015 nach Monaten	5
Abb. 2 Güterumschlag der Binnenschifffahrt in Bayern 2017 nach Güterabteilungen	5
1. Die Entwicklung des Güterumschlags nach Verkehrsgebieten und ausgewählten Häfen in Bayern seit 2007	6
2. Güterumschlag nach Verkehrsgebieten und ausgewählten Häfen in Bayern im Dezember 2017	7
3. Güterumschlag nach Güterabteilungen in Bayern im Dezember 2017	8
4. Schiffsverkehr, Güterempfang und Güterversand nach Verkehrsgebieten und ausgewählten Häfen in Bayern im Dezember 2017	10
5. Güterempfang und Güterversand nach Verkehrsgebieten, ausgewählten Häfen und Güterabteilungen in Bayern im Dezember 2017	11
6. Schiffsverkehr, Güterempfang und Güterversand nach Verkehrsgebieten und ausgewählten Häfen in Bayern im Jahr 2017	14
7. Güterempfang und Güterversand nach Verkehrsgebieten, ausgewählten Häfen und Güterabteilungen in Bayern im Jahr 2017	15

Vorbemerkungen

Rechtsgrundlage

Die monatliche Erhebung wird durchgeführt aufgrund Abschnitt 2, § 3 des Gesetzes über die Statistik der See- und Binnenschifffahrt, des Güterkraftverkehrs, des Luftverkehrs sowie des Schienenverkehrs und des gewerblichen Straßenpersonenverkehrs (Verkehrstatistikgesetz – VerkStatG) in der Fassung der Bekanntmachung vom 20. Februar 2004 (BGBl. I S. 318), zuletzt geändert durch Artikel 8 des Gesetzes vom 24. Mai 2016 (BGBl. I S. 1217) in Verbindung mit dem Gesetz über die Statistik für Bundeszwecke (Bundesstatistikgesetz - BStatG) vom 22. Januar 1987 (BGBl. I S. 462, 565), in der jeweils gültigen Fassung.

Erhebungsmerkmale

Die Statistik erfasst in den Häfen und an sonstigen Lösch- und Ladeplätzen die Ankunft und den Abgang von Schiffen einschließlich Schiffsmerkmale (Flagge, Tragfähigkeit, Schiffsgattung) sowie die von ihnen ein- und/oder ausgeladenen Güter und Containermerkmale (Gutart, Gefahrgut, Menge in Tonnen, Containerart, Anzahl der Container, Ladungsart).

Anschreibepflicht

Angeschrieben werden alle Schiffe, die dem Güterverkehr dienen.

Ausgenommen sind/ist:

- Schiffe, die ausschließlich als Schlepp- oder Schubkraft eingesetzt werden;
- Ankunft bzw. Abgang von Schiffen in Häfen, die lediglich als Schutz- und Sicherheitshafen angelaufen werden;
- Leichterungen im Sinne von Güterausladungen aus einem Schiff oder Güterumladungen von einem Schiff auf ein anderes auf freier Strecke zur Verringerung des Tiefgangs des ausladenden Schiffes;
- Schiffe zum Zwecke des Fischfangs, zu Baggerarbeiten oder Wasserbauten (Fahrten von Baggerschiffen, die Baggergut führen, das Gegenstand des Handels ist, sind jedoch anschreibepflichtig);
- Fahrgastschiffe mit und ohne Güterladung;
- der Fährverkehr;
- der Verkehr zur Versorgung der Schiffe;
- der Ortsverkehr (das ist der Verkehr von Schiffen und Gütern zwischen den Häfen, Lade- und Löschstellen derselben politischen Gemeinde).

Güterumschlag und Gütersystematik

Der Güterumschlag ergibt sich aus den Meldungen der Schiffs- sowie der Frachtführer oder Verfrachter über die Aus- und Einladungen der in den bayerischen Häfen angekommenen und abgegangenen Schiffe. Die Art der beförderten Güter wurde bis zum Jahr 2010 nach dem "Güterverzeichnis für die Verkehrsstatistik" (NST/R), Ausgabe 1969 dargestellt.

Ab dem Berichtsjahr 2011 wurde die Gütersystematik NST-2007 eingeführt, die sich an der Güterklassifikation der Wirtschaftszweige orientiert und Vergleiche mit den Produktionsstatistiken ermöglicht. Die in diesem Bericht ausgewiesene NST-2007 enthält insgesamt 20 Güterabteilungen und basiert auf der CPA (Classification of products by activity).

Zur europäischen Vereinheitlichung werden die Eigengewichte der leeren Container der NST 2007-Gruppe 161 zugeordnet und das Eigengewicht der beladenen Container der Gütergruppe des überwiegenden Containerinhalts.

Hauptverkehrsbeziehungen

Der regionalen Abgrenzung der Binnenschifffahrt liegen das "Verzeichnis der Verkehrsbezirke und Häfen", Ausgabe 1995 sowie das "Verzeichnis deutscher und ausländischer Häfen", gültig für Berichtsperioden ab Januar 1995, zugrunde.

Methodischer Hinweis

Gelegentlich auftretende Differenzen in den Summen sind auf das Runden der Containergewichte zurückzuführen. Abweichungen zwischen den Ergebnissen einzelner Häfen sind, bedingt durch unterschiedliche Berechnungen der Containergewichte, möglich.

Abkürzungen

E = Empfang V = Versand t = Tonnen MD = Monatsdurchschnitt

Abb. 1
Güterumschlag der Binnenschifffahrt in Bayern seit 2015 nach Monaten
 in Tausend Tonnen

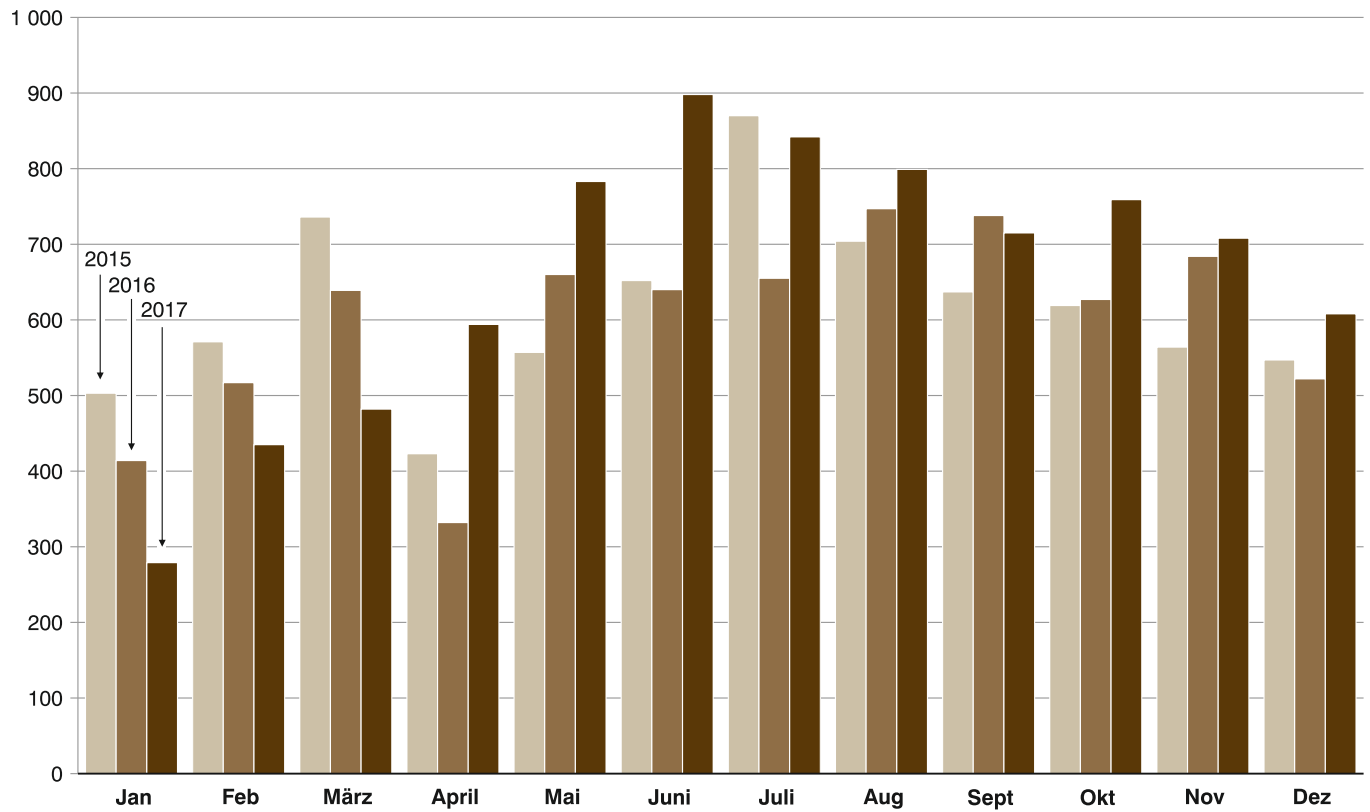
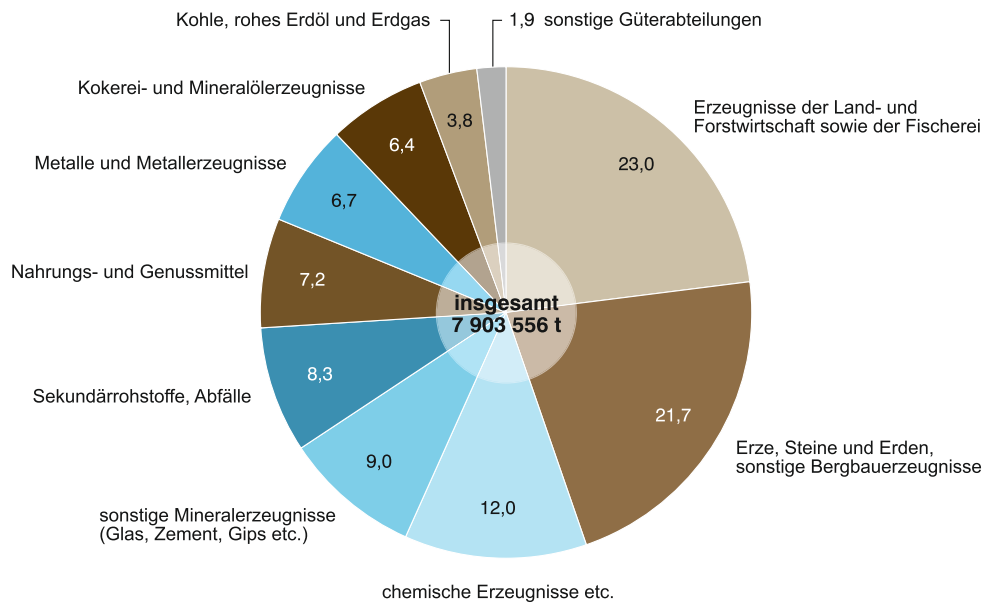


Abb. 2
Güterumschlag der Binnenschifffahrt in Bayern im Jahr 2017 nach Güterabteilungen
 in Prozent



1. Die Entwicklung des Güterumschlags nach Verkehrsgebieten und ausgewählten Häfen in Bayern seit 2007

Jahr — Monat	Nürnberg	Bamberg	Schweinfurt	Würzburg	Karlstadt	Lengfurt	Aschaffenburg	Kelheim	Regensburg	Straubing-Sand	Deggendorf	Passau ¹⁾	Maingebiet	Donau- gebiet	Bayern ins- gesamt
	1 000 Tonnen														
2007	454	362	320	349	579	677	809	657	2 278	282	474	312	5 709	4 194	9 903
MD	38	30	27	29	48	56	67	55	190	23	39	26	476	350	825
2008	517	338	343	384	449	558	911	619	2 505	428	430	346	5 498	4 438	9 936
MD	43	28	29	32	37	46	76	52	209	36	36	29	458	370	828
2009	441	385	357	343	218	434	815	446	1 873	493	299	396	4 843	3 626	8 468
MD	37	32	30	29	18	36	68	37	156	41	25	33	404	302	706
2010	481	400	387	429	356	405	860	519	1 642	611	404	323	5 327	3 651	8 979
MD	40	33	32	36	30	34	72	43	137	51	34	27	444	304	748
2011	448	296	331	293	399	502	872	451	1 495	637	376	346	5 276	3 380	8 656
MD	37	25	28	24	33	42	73	38	125	53	31	29	440	282	721
2012	464	306	358	311	372	547	889	459	1 563	472	298	390	5 182	3 326	8 508
MD	39	25	30	26	31	46	74	38	130	39	25	33	432	277	709
2013	529	309	358	251	362	500	788	402	1 645	486	259	281	4 555	3 188	7 743
MD	44	26	30	21	30	42	66	33	137	41	22	23	380	266	645
2014	379	342	350	277	341	578	781	457	2 198	655	240	360	4 583	4 031	8 614
MD	32	28	29	23	28	48	65	38	183	55	20	30	382	336	718
2015	302	308	231	210	325	483	801	407	1 579	539	258	365	4 127	3 257	7 383
MD	25	26	19	18	27	40	67	34	132	45	21	30	344	271	615
2016	274	322	289	276	313	496	789	352	1 349	621	218	292	4 216	2 958	7 174
MD	23	27	24	23	26	41	66	29	112	52	18	24	351	247	598
2016															
Januar ...	32	31	20	20	9	17	73	23	86	27	17	8	243	171	414
Februar ..	31	35	29	15	20	23	75	44	94	48	21	16	281	236	517
März	34	33	28	32	31	58	73	45	106	49	19	13	394	245	639
April	-	2	10	15	26	35	77	6	18	49	23	6	230	102	332
Mai	38	25	24	28	50	53	65	43	109	56	19	19	401	258	660
Juni	26	36	37	26	54	55	70	28	95	46	14	10	434	206	640
Juli	13	23	38	18	26	46	64	26	118	77	17	19	381	274	655
August ...	19	40	37	40	35	51	55	37	155	63	23	48	413	335	747
Sept.	22	26	17	23	23	46	61	28	185	49	16	61	391	347	738
Oktober .	14	15	12	16	10	46	51	13	134	49	20	50	352	275	627
Nov.	21	26	20	29	14	44	66	32	130	62	12	22	416	268	684
Dez.	23	30	20	16	14	23	60	28	121	46	17	20	280	243	522
2017															
Januar ...	9	24	9	16	8	20	42	13	54	34	7	15	153	127	279
Februar ..	15	28	21	35	27	42	62	23	55	45	7	8	291	144	435
März	22	18	17	14	14	33	62	22	67	98	17	12	257	225	482
April	23	23	20	20	17	63	76	27	107	52	21	17	361	234	594
Mai	18	21	17	22	53	68	75	39	130	67	19	21	500	283	783
Juni	20	26	40	26	26	58	69	38	226	59	16	63	473	425	898
Juli	23	14	37	13	31	68	76	29	239	79	22	49	415	427	842
August ...	18	27	31	36	33	60	69	21	171	71	22	39	469	330	799
Sept.	34	19	29	22	23	68	72	26	134	60	29	35	422	293	715
Oktober .	29	23	23	18	22	60	63	39	142	81	28	30	432	327	759
Nov.	27	28	23	18	20	58	73	39	89	86	30	20	435	272	708
Dez.	19	19	25	20	21	33	60	31	86	64	18	19	382	226	608

¹⁾ Ab Juli 2008 Hafengebiet Passau einschl. Passau-Schalding und Ansiedler / Umschlagstellen.

2. Güterumschlag nach Verkehrsgebieten und ausgewählten Häfen in Bayern im Dezember 2017

Verkehrs- gebiet — Hafen	Dezember 2016	November 2017	Dezember 2017	Januar - Dezember 2016	Januar - Dezember 2017	Veränderung		
						Dezember 2017 gegenüber		Januar - Dezember 2017 gegenüber
						Dez.2016	Nov.2017	
Tonnen						%		
Maingebiet								
Nürnberg.....	22 635	26 587	18 735	273 710	255 060	-17,2	-29,5	-6,8
Bamberg.....	29 997	27 632	19 022	322 311	270 230	-36,6	-31,2	-16,2
Schweinfurt.....	19 951	22 658	25 299	289 375	290 810	26,8	11,7	0,5
Würzburg.....	15 783	17 663	20 199	276 359	260 336	28,0	14,4	-5,8
Karlstadt.....	13 515	19 859	20 731	312 654	294 205	53,4	4,4	-5,9
Lengfurt.....	22 572	58 499	33 354	495 657	631 961	47,8	-43,0	27,5
Aschaffenburg.....	59 680	72 751	59 956	789 260	800 677	0,5	-17,6	1,4
übr. Häfen.....	95 600	189 551	184 915	1 456 710	1 785 827	93,4	-2,4	22,6
zusammen	279 733	435 200	382 211	4 216 036	4 589 107	36,6	-12,2	8,8
Donaugebiet								
Kelheim.....	27 883	38 546	31 387	352 199	347 527	12,6	-18,6	-1,3
Regensburg.....	121 373	88 910	85 987	1 349 470	1 501 738	-29,2	-3,3	11,3
Straubing-Sand.....	45 738	86 021	63 690	620 943	795 250	39,2	-26,0	28,1
Deggendorf.....	16 517	30 151	18 430	217 685	235 537	11,6	-38,9	8,2
Passau.....	20 343	19 969	18 597	292 386	327 691	-8,6	-6,9	12,1
übr. Häfen.....	10 853	8 844	8 072	125 758	106 706	-25,6	-8,7	-15,1
zusammen	242 707	272 441	226 163	2 958 441	3 314 449	-6,8	-17,0	12,0
Bayern								
insgesamt.....	522 440	707 641	608 374	7 174 477	7 903 556	16,4	-14,0	10,2
davon:								
Empfang.....	317 460	419 668	370 748	4 266 717	4 671 346	16,8	-11,7	9,5
Versand.....	204 980	287 973	237 626	2 907 760	3 232 209	15,9	-17,5	11,2
nachrichtlich:								
Main-Donau-Kanal....	78 578	93 519	75 751	964 039	977 953	-3,6	-19,0	1,4

3. Güterumschlag nach Güterabteilungen in Bayern im Dezember 2017

Güterabteilung Bezeichnung	Dezember 2016	November 2017	Dezember 2017	Januar - Dezember 2016	Januar - Dezember 2017	Veränderung		
						Dezember 2017 gegenüber		Januar - Dezember 2017 gegenüber Januar - Dezember 2016
						Dez.2016	Nov.2017	
Tonnen						%		
01 Landwirtsch. u. verwandte Erzeugnisse	138 282	157 162	134 763	1 787 741	1 814 833	-2,5	-14,3	1,5
02 Kohle, rohes Erdöl und Erdgas	11 639	26 876	23 911	188 643	301 801	105,4	-11,0	60,0
03 Erze, Steine und Erden, sonst. Bergbauernz.	87 799	159 775	125 087	1 413 989	1 715 940	42,5	-21,7	21,4
04 Nahrungs- und Genussmittel	60 247	73 632	44 465	498 691	571 274	-26,2	-39,6	14,6
05 Textilien, Bekleidung, Leder u. Lederwaren	-	549	-	2 031	6 465	-	x	218,3
06 Holzwaren, Papier, Pappe Druckerzeugnisse	6 771	4 892	2 763	65 793	49 026	-59,2	-43,5	-25,5
07 Kokerei- und Mineralöl- erzeugnisse	34 759	34 869	42 054	473 365	503 405	21,0	20,6	6,3
08 Chemische Erzeugnisse und Chemiefasern etc.	94 281	102 818	101 071	975 382	944 638	7,2	-1,7	-3,2
09 Sonstige Mineralerzeugn., Glas, Zement, Gips etc. ...	27 892	56 631	49 454	611 712	713 496	77,3	-12,7	16,6
10 Metalle und Metallerzeug- nisse	30 172	36 479	48 077	399 840	532 714	59,3	31,8	33,2

Noch: **3. Güterumschlag nach Güterabteilungen in Bayern**
im Dezember 2017

Güterabteilung Bezeichnung	Dezember 2016	November 2017	Dezember 2017	Januar - Dezember 2016	Januar - Dezember 2017	Veränderung		
						Dezember 2017 gegenüber		Januar - Dezember 2017 gegenüber Januar - Dezember 2016
						Dez.2016	Nov.2017	
Tonnen						%		
11 Maschinen und Ausrüst., Haushaltsgeräte etc.	1 364	421	1 856	23 295	21 477	36,1	340,9	-7,8
12 Fahrzeuge	1 901	2 159	1 605	20 575	20 118	-15,6	-25,7	-2,2
13 Möbel, Schmuck, Musik- instrumente, Sportger.	1 752	1 871	889	50 988	32 241	-49,3	-52,5	- 36,8
14 Sekundärrohstoffe, Abfälle	22 730	48 709	31 306	639 677	657 529	37,7	-35,7	2,8
15 Post, Pakete	-	-	-	-	-	-	-	-
16 Geräte und Material für die Güterbeförderung	450	324	155	9 500	7 930	-65,6	-52,2	-16,5
17 Umzugsgut u. sonst. nichtmarktbest. Güter	-	-	-	-	-	-	-	-
18 Sammelgut	-	-	-	-	-	-	-	-
19 Nicht identifizierbare Güter	2 401	474	918	13 255	10 669	-61,8	93,7	-19,5
20 Sonstige Güter a.n.g.	-	-	-	-	-	-	-	-
Insgesamt	522 440	707 641	608 374	7 174 477	7 903 556	16,4	-14,0	10,2

4. Schiffsverkehr, Gütereingang und Güterversand nach Verkehrsgebieten und ausgewählten Häfen in Bayern im Dezember 2017

Verkehrs- gebiet <hr/> Hafen	an bzw. ab	Güterschiffe insgesamt					darunter Güterschiffe mit eigener Triebkraft				
		beladen		unbeladen ¹⁾		Empfang bzw. Versand in Tonnen	beladen		unbeladen ¹⁾		Empfang bzw. Versand in Tonnen
		An- zahl	Tragfä- higkeit in Tonnen	An- zahl	Tragfä- higkeit in Tonnen		An- zahl	Tragfä- higkeit in Tonnen	An- zahl	Tragfä- higkeit in Tonnen	
Maingebiet											
Nürnberg	an	17	28 260	4	4 230	13 568	17	28 260	4	4 230	13 568
	ab	8	12 096	11	18 750	5 167	8	12 096	11	18 750	5 167
Bamberg	an	7	11 682	8	10 999	6 477	7	11 682	8	10 999	6 477
	ab	11	16 358	3	5 857	12 545	11	16 358	3	5 857	12 545
Schweinfurt	an	9	20 523	5	11 511	15 759	9	20 523	4	9 417	15 759
	ab	6	14 790	8	17 244	9 540	5	12 696	8	17 244	8 016
Würzburg	an	10	11 131	8	18 293	6 435	10	11 131	8	18 293	6 435
	ab	11	21 873	8	8 483	13 764	11	21 873	8	8 483	13 764
Karlstadt	an	3	7 345	7	12 596	5 955	3	7 345	7	12 596	5 955
	ab	9	17 243	1	2 698	14 776	9	17 243	1	2 698	14 776
Lengfurt	an	3	5 879	14	30 666	4 983	3	5 879	14	30 666	4 983
	ab	14	30 666	3	5 879	28 371	14	30 666	3	5 879	28 371
Aschaffenburg	an	36	86 629	2	6 151	54 935	34	82 039	1	3 256	51 252
	ab	4	12 166	32	76 837	5 021	3	9 271	30	72 247	2 992
übrige Häfen	an	111	129 747	103	118 669	94 392	59	97 824	48	83 676	65 925
	ab	111	127 417	98	115 056	90 523	56	92 424	46	83 133	61 080
zusammen	an	196	301 196	151	213 115	202 504	142	264 683	94	173 133	170 354
	ab	174	252 609	164	250 804	179 707	117	212 627	110	214 291	146 711
	zus.	370	553 805	315	463 919	382 211	259	477 310	204	387 424	317 065
Donauegebiet											
Kelheim	an	30	48 252	2	3 370	28 273	21	35 419	2	3 370	19 213
	ab	3	5 821	30	48 252	3 114	3	5 821	21	35 419	3 114
Regensburg	an	64	106 865	15	27 354	59 645	55	92 502	13	24 738	50 885
	ab	30	47 180	43	69 994	26 342	28	44 564	34	55 631	24 855
Straubing-Sand ...	an	54	86 299	8	14 732	49 161	42	65 145	8	14 732	38 500
	ab	13	21 207	49	79 824	14 529	13	21 207	37	58 670	14 529
Deggendorf	an	15	28 170	5	8 783	11 378	8	16 302	5	8 783	6 729
	ab	8	12 894	12	24 059	7 052	8	12 894	5	12 191	7 052
Passau	an	19	33 607	6	6 563	14 717	10	18 826	5	5 223	7 183
	ab	7	7 833	13	23 159	3 880	6	6 493	6	11 460	2 968
übrige Häfen	an	6	8 623	3	3 944	5 070	5	6 914	3	3 944	4 573
	ab	3	3 944	6	8 623	3 002	3	3 944	5	6 914	3 002
zusammen	an	188	311 816	39	64 746	168 244	141	235 108	36	60 790	127 083
	ab	64	98 879	153	253 911	57 919	61	94 923	108	180 285	55 520
	zus.	252	410 695	192	318 657	226 163	202	330 031	144	241 075	182 603
Bayern											
insgesamt	an	384	613 012	190	277 861	370 748	283	499 791	130	233 923	297 437
	ab	238	351 488	317	504 715	237 626	178	307 550	218	394 576	202 231
	zus.	622	964 500	507	782 576	608 374	461	807 341	348	628 499	499 668
nachrichtlich: Main-Donau-Kanal	an	34	57 528	48	51 896	30 745	33	55 819	19	30 242	30 248
	ab	56	66 927	24	42 193	45 006	27	45 273	23	40 484	28 164
	zus.	90	124 455	72	94 089	75 751	60	101 092	42	70 726	58 412

¹⁾ Zwischen dem Meldehafen und dem letzten bzw. nächsten Hafen wurde keine Ladung transportiert.

**5. Gütereingang und Güterversand nach Verkehrsgebieten,
ausgewählten Häfen und Güterabteilungen in Bayern
im Dezember 2017 (in Tonnen)**

Verkehrsgebiet — Hafen	E bzw. V	01 - 20 ins- gesamt	davon					
			01 Landwirt- schaftliche u. verwandte Erzeugnisse	02 Kohle, rohes Erdöl und Erdgas	03 Erze, Steine und Erden	04 Nahrungs- und Genuss- mittel	05 Textilien, Bekleidung, Leder und Lederwaren	06 Holzwaren, Papier, Pappe, Druckerzeug.
Maingebiet								
Nürnberg	E	13 568	-	2 113	2 027	1 000	-	-
	V	5 167	2 795	1 128	-	-	-	-
Bamberg	E	6 477	-	-	-	2 065	-	-
	V	12 545	10 944	-	-	-	-	-
Schweinfurt	E	15 759	2 000	-	-	-	-	-
	V	9 540	9 540	-	-	-	-	-
Würzburg	E	6 435	2 297	-	-	-	-	-
	V	13 764	13 764	-	-	-	-	-
Karlstadt	E	5 955	-	-	-	-	-	-
	V	14 776	-	-	-	-	-	-
Lengfurt	E	4 983	-	-	818	-	-	-
	V	28 371	-	-	-	-	-	-
Aschaffenburg	E	54 935	-	12 670	4 972	-	-	2 738
	V	5 021	-	-	-	-	-	-
übrige Häfen	E	94 392	-	-	48 727	-	-	-
	V	90 523	23 385	-	48 727	11 899	-	-
zusammen	E	202 504	4 297	14 783	56 544	3 065	-	2 738
	V	179 707	60 428	1 128	48 727	11 899	-	-
	zus.	382 211	64 725	15 911	105 271	14 964	-	2 738
Donaugebiet								
Kelheim	E	28 273	-	-	11 675	1 822	-	-
	V	3 114	1 704	-	1 300	-	-	-
Regensburg	E	59 645	4 490	1 764	4 243	14 855	-	-
	V	26 342	12 654	1 824	508	-	-	25
Straubing-Sand	E	49 161	34 648	2 793	-	-	-	-
	V	14 529	6 687	-	1 081	6 541	-	-
Deggendorf	E	11 378	2 104	-	-	-	-	-
	V	7 052	-	-	1 009	5 893	-	-
Passau	E	14 717	1 987	1 619	-	390	-	-
	V	3 880	2 762	-	-	-	-	-
übrige Häfen	E	5 070	-	-	-	-	-	-
	V	3 002	3 002	-	-	-	-	-
zusammen	E	168 244	43 229	6 176	15 918	17 067	-	-
	V	57 919	26 809	1 824	3 898	12 434	-	25
	zus.	226 163	70 038	8 000	19 816	29 501	-	25
Bayern								
insgesamt	E	370 748	47 526	20 959	72 462	20 132	-	2 738
	V	237 626	87 237	2 952	52 625	24 333	-	25
	zus.	608 374	134 763	23 911	125 087	44 465	-	2 763
nachrichtlich:								
Main-Donau-Kanal	E	30 745	-	2 113	2 027	3 065	-	-
	V	45 006	18 042	1 128	16 842	-	-	-
	zus.	75 751	18 042	3 241	18 869	3 065	-	-

**Noch: 5. Gütereingang und Güterversand nach Verkehrsgebieten,
ausgewählten Häfen und Güterabteilungen in Bayern
im Dezember 2017 (in Tonnen)**

Verkehrsgebiet — Hafen	E bzw. V	davon						
		07 Kokerei u. Mineralöl- erzeugnisse	08 Chemische Erzeugnisse	09 Sonstige Mineralerzeug- nisse (Glas, Zement etc.)	10 Metalle u. Metallerzeug- nisse	11 Maschinen und Ausrüst., Haushalts- geräte	12 Fahrzeuge	13 Möbel, Schmuck, Musikinstr., Sportgeräte
Maingebiet								
Nürnberg	E	-	7 056	-	1 372	-	-	-
	V	-	-	-	54	1 190	-	-
Bamberg	E	-	4 412	-	-	-	-	-
	V	-	-	-	-	-	-	-
Schweinfurt	E	12 681	1 078	-	-	-	-	-
	V	-	-	-	-	-	-	-
Würzburg	E	-	2 537	-	-	-	-	-
	V	-	-	-	-	-	-	-
Karlstadt	E	-	-	-	-	-	-	-
	V	-	-	14 776	-	-	-	-
Lengfurt	E	-	-	-	-	-	-	-
	V	-	-	28 371	-	-	-	-
Aschaffenburg	E	17 834	16 562	-	-	-	-	-
	V	-	-	-	-	-	-	889
übrige Häfen	E	9 540	15 243	-	17 927	-	-	-
	V	-	-	-	396	-	-	-
zusammen	E	40 055	46 888	-	19 299	-	-	-
	V	-	-	43 147	450	1 190	-	889
	zus.	40 055	46 888	43 147	19 749	1 190	-	889
Donaugebiet								
Kelheim	E	-	12 579	-	1 696	-	501	-
	V	-	-	-	110	-	-	-
Regensburg	E	-	14 791	2 824	13 608	-	-	-
	V	-	2 390	-	6 330	-	15	-
Straubing-Sand	E	-	11 720	-	-	-	-	-
	V	-	-	-	-	220	-	-
Deggendorf	E	1 999	1 951	-	5 324	-	-	-
	V	-	-	-	-	150	-	-
Passau	E	-	5 682	3 483	1 260	296	-	-
	V	-	-	-	-	-	1 089	-
übrige Häfen	E	-	5 070	-	-	-	-	-
	V	-	-	-	-	-	-	-
zusammen	E	1 999	51 793	6 307	21 888	296	501	-
	V	-	2 390	-	6 440	370	1 104	-
	zus.	1 999	54 183	6 307	28 328	666	1 605	-
Bayern								
insgesamt	E	42 054	98 681	6 307	41 187	296	501	-
	V	-	2 390	43 147	6 890	1 560	1 104	889
	zus.	42 054	101 071	49 454	48 077	1 856	1 605	889
nachrichtlich: Main-Donau-Kanal	E	-	16 948	-	3 637	-	-	-
	V	-	-	-	87	1 190	-	-
	zus.	-	16 948	-	3 724	1 190	-	-

Noch: **5. Gütereingang und Güterversand nach Verkehrsgebieten, ausgewählten Häfen und Güterabteilungen in Bayern im Dezember 2017 (in Tonnen)**

Verkehrsgebiet — Hafen	E bzw. V	davon						
		14 Sekundärrohstoffe, Abfälle	15 Post, Pakete	16 Geräte und Material für die Güterbef.	17 Umzugsgut u. sonst. nichtmarkt. Güter	18 Sammelgut	19 Nicht identif. Güter; unbekannt	20 Sonstige Güter a.n.g.
Maingebiet								
Nürnberg	E	-	-	-	-	-	-	-
	V	-	-	-	-	-	-	-
Bamberg	E	-	-	-	-	-	-	-
	V	1 601	-	-	-	-	-	-
Schweinfurt	E	-	-	-	-	-	-	-
	V	-	-	-	-	-	-	-
Würzburg	E	1 601	-	-	-	-	-	-
	V	-	-	-	-	-	-	-
Karlstadt	E	5 955	-	-	-	-	-	-
	V	-	-	-	-	-	-	-
Lengfurt	E	4 165	-	-	-	-	-	-
	V	-	-	-	-	-	-	-
Aschaffenburg	E	85	-	74	-	-	-	-
	V	4 051	-	81	-	-	-	-
übrige Häfen	E	2 955	-	-	-	-	-	-
	V	6 116	-	-	-	-	-	-
zusammen	E	14 761	-	74	-	-	-	-
	V	11 768	-	81	-	-	-	-
	zus.	26 529	-	155	-	-	-	-
Donaugebiet								
Kelheim	E	-	-	-	-	-	-	-
	V	-	-	-	-	-	-	-
Regensburg	E	3 014	-	-	-	-	56	-
	V	1 763	-	-	-	-	833	-
Straubing-Sand	E	-	-	-	-	-	-	-
	V	-	-	-	-	-	-	-
Deggendorf	E	-	-	-	-	-	-	-
	V	-	-	-	-	-	-	-
Passau	E	-	-	-	-	-	-	-
	V	-	-	-	-	-	29	-
übrige Häfen	E	-	-	-	-	-	-	-
	V	-	-	-	-	-	-	-
zusammen	E	3 014	-	-	-	-	56	-
	V	1 763	-	-	-	-	862	-
	zus.	4 777	-	-	-	-	918	-
Bayern								
insgesamt	E	17 775	-	74	-	-	56	-
	V	13 531	-	81	-	-	862	-
	zus.	31 306	-	155	-	-	918	-
nachrichtlich: Main-Donau-Kanal	E	2 955	-	-	-	-	-	-
	V	7 717	-	-	-	-	-	-
	zus.	10 672	-	-	-	-	-	-

6. Schiffsverkehr, Gütereingang und Güterversand nach Verkehrsgebieten und ausgewählten Häfen in Bayern im Jahr 2017

Verkehrs- gebiet <hr style="width: 50px; margin: 0 auto;"/> Hafen	an bzw. ab	Güterschiffe insgesamt					darunter Güterschiffe mit eigener Triebkraft				
		beladen		unbeladen ¹⁾		Empfang bzw. Versand in Tonnen	beladen		unbeladen ¹⁾		Empfang bzw. Versand in Tonnen
		An- zahl	Tragfä- higkeit in Tonnen	An- zahl	Tragfä- higkeit in Tonnen		An- zahl	Tragfä- higkeit in Tonnen	An- zahl	Tragfä- higkeit in Tonnen	
Maingebiet											
Nürnberg	an	218	425 194	63	124 492	177 258	200	392 572	59	114 897	164 976
	ab	99	186 866	125	232 594	77 802	94	175 752	118	221 821	72 450
Bamberg	an	116	212 141	144	188 616	101 139	106	193 637	142	185 490	93 881
	ab	180	255 334	61	105 591	169 091	177	250 361	55	94 586	166 306
Schweinfurt	an	160	339 792	60	119 880	203 364	154	328 866	49	101 525	195 258
	ab	71	142 681	150	319 990	87 446	60	124 326	144	309 064	75 672
Würzburg	an	152	206 409	117	217 437	116 563	145	190 609	117	217 437	110 391
	ab	130	238 855	139	186 336	143 773	130	238 855	132	170 536	143 773
Karlstadt	an	79	165 538	71	149 483	118 243	76	158 984	71	149 483	115 410
	ab	112	247 677	37	66 248	175 962	112	247 677	35	61 507	175 962
Lengfurt	an	124	276 965	223	472 934	192 972	123	275 320	223	472 934	192 093
	ab	240	523 444	107	226 455	438 989	240	523 444	106	224 810	438 989
Aschaffenburg	an	514	1 275 088	103	236 698	660 224	497	1 235 823	85	189 910	634 653
	ab	162	420 783	445	1 069 788	140 453	144	373 995	429	1 032 255	116 801
übrige Häfen	an	1 251	1 272 347	1 144	1 323 771	860 972	687	916 805	610	957 997	568 466
	ab	1 299	1 469 237	1 061	1 081 553	924 855	758	1 097 275	503	730 484	636 637
zusammen	an	2 614	4 173 474	1 925	2 833 311	2 430 735	1 988	3 692 616	1 356	2 389 673	2 075 128
	ab	2 293	3 484 877	2 125	3 288 555	2 158 371	1 715	3 031 685	1 522	2 845 063	1 826 590
	zus.	4 907	7 658 351	4 050	6 121 866	4 589 107	3 703	6 724 301	2 878	5 234 736	3 901 719
Donaugebiet											
Kelheim	an	357	547 976	50	85 120	280 220	264	405 801	46	78 683	198 301
	ab	74	123 706	333	509 942	67 307	64	106 419	246	378 617	61 473
Regensburg	an	1 256	2 252 715	245	406 328	945 797	1 041	1 902 135	208	348 976	791 525
	ab	774	1 411 025	534	830 059	555 941	687	1 271 882	421	651 450	494 744
Straubing-Sand ...	an	656	1 054 511	151	246 182	589 575	567	892 560	151	246 182	503 142
	ab	206	338 420	601	962 180	205 675	203	331 518	514	805 246	202 928
Deggendorf	an	253	462 230	75	128 376	179 566	172	321 687	66	114 032	128 526
	ab	103	180 642	207	378 006	55 971	89	159 290	140	258 973	50 330
Passau	an	407	736 171	179	256 400	217 905	325	597 118	157	223 234	162 293
	ab	247	385 071	164	285 190	109 786	220	343 876	120	209 555	92 783
übrige Häfen	an	40	68 206	71	123 023	27 548	36	59 816	67	116 365	25 462
	ab	75	128 976	35	58 315	79 158	71	122 318	31	49 925	75 583
zusammen	an	2 969	5 121 809	771	1 245 429	2 240 611	2 405	4 179 117	695	1 127 472	1 809 249
	ab	1 479	2 567 840	1 874	3 023 692	1 073 838	1 334	2 335 303	1 472	2 353 766	977 841
	zus.	4 448	7 689 649	2 645	4 269 121	3 314 449	3 739	6 514 420	2 167	3 481 238	2 787 090
Bayern											
insgesamt	an	5 583	9 295 283	2 696	4 078 740	4 671 346	4 393	7 871 733	2 051	3 517 145	3 884 377
	ab	3 772	6 052 717	3 999	6 312 247	3 232 209	3 049	5 366 988	2 994	5 198 829	2 804 431
	zus.	9 355	15 348 000	6 695	10 390 987	7 903 556	7 442	13 238 721	5 045	8 715 974	6 688 809
nachrichtlich: Main-Donau-Kanal	an	457	846 812	648	829 436	389 064	415	770 747	361	578 603	359 647
	ab	736	990 809	296	525 799	588 889	446	734 965	270	480 727	414 601
	zus.	1 193	1 837 621	944	1 355 235	977 953	861	1 505 712	631	1 059 330	774 248

¹⁾ Zwischen dem Meldehafen und dem letzten bzw. nächsten Hafen wurde keine Ladung transportiert.

**7. Gütereingang und Güterversand nach Verkehrsgebieten,
ausgewählten Häfen und Güterabteilungen in Bayern
im Jahr 2017 (in Tonnen)**

Verkehrsgebiet — Hafen	E bzw. V	01 - 20 ins- gesamt	davon					
			01 Landwirt- schaftliche u. verwandte Erzeugnisse	02 Kohle, rohes Erdöl und Erdgas	03 Erze, Steine und Erden	04 Nahrungs- und Genuss- mittel	05 Textilien, Bekleidung, Leder und Lederwaren	06 Holzwaren, Papier, Pappe, Druckerzeug.
Maingebiet								
Nürnberg	E	177 258	3 475	15 344	29 622	7 581	6 465	-
	V	77 802	22 083	6 861	23 800	-	-	-
Bamberg	E	101 139	2 000	-	16 625	37 016	-	-
	V	169 091	133 651	-	4 300	-	-	-
Schweinfurt	E	203 364	23 024	-	-	-	-	-
	V	87 446	86 043	-	-	-	-	-
Würzburg	E	116 563	6 302	26 508	3 418	940	-	-
	V	143 773	143 291	-	482	-	-	-
Karlstadt	E	118 243	-	-	5 603	-	-	-
	V	175 962	-	-	-	-	-	-
Lengfurt	E	192 972	-	9 243	21 910	-	-	-
	V	438 989	-	-	-	-	-	-
Aschaffenburg	E	660 224	980	119 114	162 152	798	-	42 872
	V	140 453	905	-	1 041	798	-	-
übrige Häfen	E	860 972	-	3 539	557 028	-	-	-
	V	924 855	227 582	-	562 804	83 929	-	2 281
zusammen	E	2 430 735	35 781	173 748	796 358	46 335	6 465	42 872
	V	2 158 371	613 555	6 861	592 427	84 727	-	2 281
	zus.	4 589 107	649 336	180 609	1 388 785	131 062	6 465	45 153
Donaugebiet								
Kelheim	E	280 220	5 639	-	107 686	13 326	-	-
	V	67 307	52 944	-	7 351	3 350	-	-
Regensburg	E	945 797	86 312	40 891	86 599	198 990	-	1 924
	V	555 941	225 710	39 883	76 582	23 832	-	1 949
Straubing-Sand	E	589 575	476 175	2 793	19 044	-	-	-
	V	205 675	72 949	-	6 212	123 992	-	-
Deggendorf	E	179 566	15 333	1 011	18 228	998	-	-
	V	55 971	10 197	-	1 009	37 415	-	-
Passau	E	217 905	82 571	36 413	2 425	23 489	-	-
	V	109 786	69 470	201	2 019	8 854	-	-
übrige Häfen	E	27 548	-	-	-	3 017	-	-
	V	79 158	68 197	-	-	2 949	-	-
zusammen	E	2 240 611	666 030	81 108	233 982	239 820	-	1 924
	V	1 073 838	499 467	40 084	93 173	200 392	-	1 949
	zus.	3 314 449	1 165 497	121 192	327 155	440 212	-	3 873
Bayern								
insgesamt	E	4 671 346	701 811	254 856	1 030 340	286 155	6 465	44 796
	V	3 232 209	1 113 022	46 945	685 600	285 119	-	4 230
	zus.	7 903 556	1 814 833	301 801	1 715 940	571 274	6 465	49 026
nachrichtlich:								
Main-Donau-Kanal	E	389 064	5 475	18 883	70 611	47 614	6 465	-
	V	588 889	249 799	6 861	219 667	2 949	-	2 281
	zus.	977 953	255 274	25 744	290 278	50 563	6 465	2 281

**Noch: 7. Gütereingang und Güterversand nach Verkehrsgebieten,
ausgewählten Häfen und Güterabteilungen in Bayern
im Jahr 2017 (in Tonnen)**

Verkehrsgebiet — Hafen	E bzw. V	davon						
		07 Kokerei u. Mineralöl- erzeugnisse	08 Chemische Erzeugnisse	09 Sonstige Mineralerzeug- nisse (Glas, Zement etc.)	10 Metalle u. Metallerzeug- nisse	11 Maschinen und Ausrüst., Haushalts- geräte	12 Fahrzeuge	13 Möbel, Schmuck, Musikinstr., Sportgeräte
Maingebiet								
Nürnberg	E	11 307	86 343	2 010	13 807	1 112	-	-
	V	200	2 923	-	98	14 451	-	-
Bamberg	E	-	45 498	-	-	-	-	-
	V	-	-	-	-	-	-	-
Schweinfurt	E	154 830	25 510	-	-	-	-	-
	V	-	-	-	-	-	-	-
Würzburg	E	7 117	33 322	-	9 573	-	-	-
	V	-	-	-	-	-	-	-
Karlstadt	E	-	-	-	-	-	-	-
	V	-	-	175 962	-	-	-	-
Lengfurt	E	-	11 710	-	-	-	-	-
	V	-	-	438 989	-	-	-	-
Aschaffenburg	E	229 506	96 354	-	3 117	-	-	659
	V	-	-	-	720	-	-	31 581
übrige Häfen	E	44 544	168 168	2 754	48 033	-	-	-
	V	-	-	-	6 582	6	-	-
zusammen	E	447 304	466 905	4 764	74 530	1 112	-	659
	V	200	2 923	614 951	7 400	14 457	-	31 581
	zus.	447 504	469 828	619 715	81 930	15 569	-	32 241
Donaugebiet								
Kelheim	E	19 616	97 221	-	24 146	721	11 865	-
	V	430	2 880	-	157	195	-	-
Regensburg	E	2 780	161 304	57 348	221 494	-	-	-
	V	-	37 165	2 896	92 825	40	15	-
Straubing-Sand	E	2 709	87 463	-	20	1 371	-	-
	V	-	1 916	-	-	606	-	-
Deggendorf	E	30 366	25 118	1 496	87 016	-	-	-
	V	-	-	-	4 671	2 679	-	-
Passau	E	-	35 069	24 029	11 612	296	767	-
	V	-	8 188	-	8 843	-	7 471	-
übrige Häfen	E	-	18 486	-	-	-	-	-
	V	-	-	8 012	-	-	-	-
zusammen	E	55 471	424 661	82 873	344 288	2 388	12 632	-
	V	430	50 149	10 908	106 496	3 520	7 486	-
	zus.	55 901	474 810	93 781	450 784	5 908	20 118	-
Bayern								
insgesamt	E	502 775	891 566	87 637	418 818	3 500	12 632	659
	V	630	53 072	625 859	113 896	17 977	7 486	31 581
	zus.	503 405	944 638	713 496	532 714	21 477	20 118	32 241
nachrichtlich: Main-Donau-Kanal	E	11 307	160 545	4 764	19 145	1 112	-	-
	V	200	2 923	8 012	1 543	14 457	-	-
	zus.	11 507	163 468	12 776	20 688	15 569	-	-

**Noch: 7. Gütereingang und Güterversand nach Verkehrsgebieten,
ausgewählten Häfen und Güterabteilungen in Bayern
im Jahr 2017 (in Tonnen)**

Verkehrsgebiet — Hafen	E bzw. V	davon						
		14 Sekundär- rohstoffe, Abfälle	15 Post, Pakete	16 Geräte und Material für die Güterbef.	17 Umzugsgut u. sonst. nichtmarkt- b. Güter	18 Sammelgut	19 Nicht identif. Güter; unbekannt	20 Sonstige Güter a.n.g.
Maingebiet								
Nürnberg	E	-	-	192	-	-	-	-
	V	7 199	-	187	-	-	-	-
Bamberg	E	-	-	-	-	-	-	-
	V	31 140	-	-	-	-	-	-
Schweinfurt	E	-	-	-	-	-	-	-
	V	1 403	-	-	-	-	-	-
Würzburg	E	29 383	-	-	-	-	-	-
	V	-	-	-	-	-	-	-
Karlstadt	E	112 640	-	-	-	-	-	-
	V	-	-	-	-	-	-	-
Lengfurt	E	150 109	-	-	-	-	-	-
	V	-	-	-	-	-	-	-
Aschaffenburg	E	987	-	3 685	-	-	-	-
	V	102 208	-	3 200	-	-	-	-
übrige Häfen	E	36 906	-	-	-	-	-	-
	V	41 671	-	-	-	-	-	-
zusammen	E	330 025	-	3 877	-	-	-	-
	V	183 621	-	3 387	-	-	-	-
	zus.	513 646	-	7 264	-	-	-	-
Donaugebiet								
Kelheim	E	-	-	-	-	-	-	-
	V	-	-	-	-	-	-	-
Regensburg	E	87 182	-	666	-	-	307	-
	V	49 376	-	-	-	-	5 668	-
Straubing-Sand	E	-	-	-	-	-	-	-
	V	-	-	-	-	-	-	-
Deggendorf	E	-	-	-	-	-	-	-
	V	-	-	-	-	-	-	-
Passau	E	640	-	-	-	-	594	-
	V	640	-	-	-	-	4 100	-
übrige Häfen	E	6 045	-	-	-	-	-	-
	V	-	-	-	-	-	-	-
zusammen	E	93 867	-	666	-	-	901	-
	V	50 016	-	-	-	-	9 768	-
	zus.	143 883	-	666	-	-	10 669	-
Bayern								
insgesamt	E	423 892	-	4 543	-	-	901	-
	V	233 637	-	3 387	-	-	9 768	-
	zus.	657 529	-	7 930	-	-	10 669	-
nachrichtlich: Main-Donau-Kanal	E	42 951	-	192	-	-	-	-
	V	80 010	-	187	-	-	-	-
	zus.	122 961	-	379	-	-	-	-

Aktuelle
Veröffentlichungen
unter
q.bayern.de/webshop



Statistisches Jahrbuch für Bayern 2017

Das Statistische Jahrbuch für Bayern ist das Standardwerk der amtlichen Statistik in Bayern seit 1894. Umfassend und informativ bietet es jährlich die aktuellsten Statistikdaten über Land, Leben, Leute, Politik, Wissenschaft und Wirtschaft in Bayern an.

Auf über 600 Seiten enthält es die wichtigsten Ergebnisse aller amtlichen Statistiken – in Form von Tabellen, Graphiken oder Karten – zum Teil mit langjährigen Vergleichsdaten und Zeitreihen. Ebenso werden ausgewählte wichtige Strukturdaten für Regierungsbezirke, kreisfreie Städte und Landkreise sowie Regionen Bayerns, aber auch für alle Bundesländer und die EU-Mitgliedstaaten dargestellt. Daten aus Statistiken anderer Dienststellen und Organisationen vervollständigen das Angebot.



Preise

Buch 39,00 € | DVD (PDF) 12,00 € | Buch+DVD 46,00 € | Datei (PDF) 12,00 €



Bayern Daten 2017

Die Bayern Daten sind ein kleiner Auszug aus dem Statistischen Jahrbuch. Auf ca. 30 Seiten sind die wichtigsten bayerischen Strukturdaten aus Wirtschaft, Gesellschaft und Politik in Tabellen und Grafiken dargestellt.

Preise

Heft 0,55 € | Datei kostenlos

Bayerisches Landesamt für Statistik – Vertrieb, St.-Martin-Straße 47, 81541 München
Telefon 089 2119-3205 | Telefax 089 2119-3457 | vertrieb@statistik.bayern.de